



## METHOD STATEMENT

SIKATOP<sup>®</sup> SEAL-109 CHO NHÀ VỆ SINH, BAN CÔNG,  
KHU VỰC ẨM ƯỚT

SIKA LIMITED (VIETNAM)

## 1 MỤC ĐÍCH

Diễn giải biện pháp thi công chống thấm cho nhà vệ sinh, ban công, khu vực ẩm ướt bằng lớp vữa chống thấm gốc xi măng polyme cải tiến 2 thành phần Sikatop® Seal-109.

## 2 MÔ TẢ SẢN PHẨM

Sikatop® Seal 109 là lớp chống thấm gốc xi măng polyme cải tiến, 2 thành phần. Sản phẩm được thi công lên bề mặt vữa và bê tông để ngăn sự thấm nước.

### Ứng dụng:

SikaTop® Seal 109 dùng để chống thấm bên trong và bên ngoài các hạng mục như:

- Bể nước uống, bể nước PCCC, hồ bơi
- Khu vực ẩm ướt: nhà vệ sinh, mương nước, hố thang máy
- Ban công, bồn hoa
- Tường chắn, tầng hầm

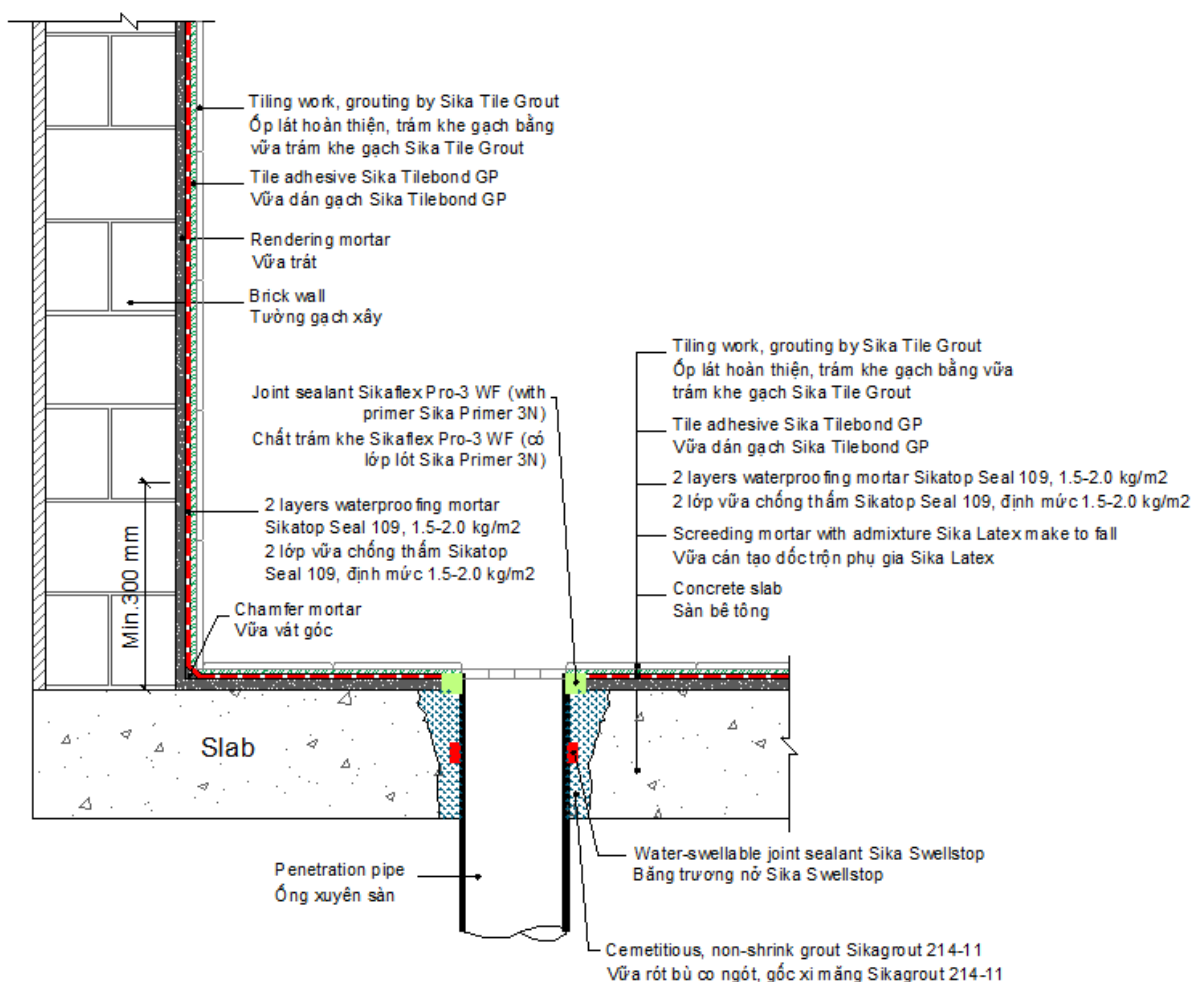
### Đặc tính/ Ưu điểm:

- Bám dính tốt kể cả trên bề mặt ẩm ướt
- Dễ trộn, dễ thi công
- Chống lại quá trình cacbonat hóa
- Không độc
- Không ăn mòn
- Đàn hồi nhẹ
- Có thể thi công bằng phương pháp phun

#### Method Statement

Sikatop® Seal-109 chống thấm cho Nhà vệ sinh, Ban công, Khu vực ẩm ướt  
Edition: 09/2018

### 3 CẤU TẠO HỆ THỐNG



Cấu tạo hệ thống chống thấm điển hình Sikatop® Seal 109 cho nhà vệ sinh, ban công, khu vực ẩm ướt

### 4 THI CÔNG

#### 4.1 Chuẩn bị bề mặt

- Bề mặt phải được chuẩn bị để loại bỏ tất cả các thành phần dễ bong tróc.
- Bề mặt có độ thấm hút cao phải được làm ẩm toàn bộ trước khi thi công vữa chống thấm, nhưng không để đọng nước.

#### 4.2 Trộn

- Trộn Sikatop® Seal 109 trong thùng sạch bằng cần trộn điện tốc độ thấp.
- Trộn Sikatop® Seal 109 như sau: lắc mạnh thành phần A trong vài giây rồi cho vào thùng trộn.
- Cho từ từ thành phần B (bột mịn) vào thùng trộn theo tỷ lệ A:B = 1:2 theo khối lượng. Dùng cần trộn điện tốc độ thấp (dưới 500 vòng/phút) và trộn đều.
- KHÔNG trộn thêm nước!

#### 4.3 Thi công

- Thi công lớp Sikatop® Seal 109 thứ nhất bằng bay hoặc cọ với định mức 1.0 - 1.5 kg/m<sup>2</sup>.
- Sau khoảng 4 giờ lớp thứ nhất khô thì tiếp tục thi công lớp thứ 2 với cùng định mức bằng bay hoặc cọ.

Method Statement

Sikatop® Seal-109 chống thấm cho Nhà vệ sinh, Ban công, Khu vực ẩm ướt

Edition: 09/2018



Vệ sinh bề mặt



Thi công lớp thứ nhất



Thi công lớp thứ hai



Bề mặt hoàn thiện

Vui lòng tham khảo tài liệu kỹ thuật các sản phẩm liên quan để biết thêm chi tiết.

## MIỄN TRỪ

Những thông tin, và đặc biệt những hướng dẫn liên quan đến việc thi công và sử dụng cuối cùng của các sản phẩm Sika được cung cấp với thiện chí của chúng tôi dựa trên kiến thức và kinh nghiệm hiện tại của Sika về sản phẩm trong điều kiện được lưu giữ đúng cách, sử dụng và thi công trong điều kiện bình thường theo hướng dẫn của Sika. Trong ứng dụng thực tế, chúng tôi không đảm bảo sản phẩm sẽ phù hợp với một mục đích cụ thể nào nếu có sự khác biệt về vật tư, cốt liệu và điều kiện thực tế của công trường, cũng như không có một ràng buộc pháp lý nào đối với chúng tôi ngụ ý từ các thông tin này hoặc từ một hướng dẫn bằng văn bản, hay từ bất cứ một sự tư vấn nào. Người sử dụng sản phẩm này phải thí nghiệm xem sản phẩm có phù hợp với mục đích thi công mà họ mong muốn không. Sika có quyền thay đổi đặc tính sản phẩm của mình. Quyền sở hữu bên thứ ba phải được chú ý. Mọi đơn đặt hàng chỉ được chấp nhận dựa trên Bảng Điều Kiện Bán Hàng hiện hành của chúng tôi. Người sử dụng phải luôn tham khảo Tài Liệu Kỹ Thuật mới nhất của sản phẩm. Chúng tôi sẽ cung cấp các tài liệu này theo yêu cầu.

**Sika Limited (Vietnam)**  
Nhon Trach 1 Industrial Zone  
Nhon Trach, Dong Nai  
Vietnam  
vnm.sika.com

Phone: (84-251) 3560 700  
Fax: (84-251) 3560 699  
Mail: sikavietnam@vn.sika.com

### Method Statement

Sikatop® Seal-109 chống thấm cho Nhà vệ sinh, Ban công, Khu vực ẩm ướt  
Edition: 09/2018